

Wymagania dotyczące pracy końcowej

1. Wymagania ogólne

Praca końcowa:

- jest pisemną pracą, której napisanie i obronienie jest konieczne do uzyskania świadectwa ukończenia studiów podyplomowych,
- jest pracą samodzielną kierowaną przez promotora,
- podlega recenzji,
- podlega ocenie w trakcie egzaminu końcowego.

Temat pracy musi być powiązany z kierunkiem studiów podyplomowych.

2. Wymagania dotyczące charakteru pracy

Praca końcowa ma charakter teoriopoznawczy i/lub diagnostyczny. W części teoretycznej pracy należy zebrać i usystematyzować wiedzę z zakresu analizowanego tematu. Część diagnostyczna opiera się na badaniach własnych i/lub w oparciu o stan wiedzy obejmujący daną problematykę.

3. Wymagania merytoryczne

Praca końcowa jest świadectwem nabycia przez słuchacza studiów podyplomowych umiejętności praktycznego wykorzystania uzyskanej wiedzy oraz poprawnego i skutecznego posługiwania się właściwymi narzędziami i technikami stosowanymi w danej dziedzinie wiedzy i praktyki (np. tworzenie algorytmów, projektowanie, programowanie, eksperymentowanie) w celu rozwiązania problemu mieszczącego się w zakresie studiów. Zakres i objętość pracy powinny odpowiadać pracochłonności rzędu 100 godzin.

4. Wymagania formalne

Praca końcowa powinna spełniać następujące wymagania:

- układ strony tytułowej winien być zgodny z załączonym wzorem,
- po stronie tytułowej należy umieścić spis treści,
- poza rozdziałami merytorycznymi praca winna zawierać wstęp i zakończenie (wnioski).

We wstępie należy dokonać wprowadzenia do tematu pracy, przedstawić genezę pracy oraz określić przedmiot, cel i zakres pracy. Należy również w sposób zwarty opisać zawartość merytoryczną poszczególnych rozdziałów pracy.

W zakończeniu należy przedstawić wnioski wynikające z realizacji tematu i celu pracy (np. w przypadkach prac wdrożeniowych – wnioski z wdrożenia i jego eksploatacji), wskazać na możliwości dalszych prac (np. kontynuacja badań dla nowych przypadków i innych algorytmów) lub ulepszeń (np. rozszerzenie systemu do wersji sieciowej).

Praca może zawierać ponadto:

- spis stosowanych symboli i oznaczeń (umieszczony po spisie treści),
- spis tabel,
- spis rysunków (umieszczone po spisie literatury).

Treści o mniejszym znaczeniu dla przyjętego toku wywodu i prezentacji pracy, lecz ważne dla jej istoty można ująć w formie załączników (np. akty prawne, które wyznaczają wymagania funkcjonalne systemu, wzory dokumentów generowanych przez system, dokumentacja techniczna elementów stosowanych w projekcie sieci komputerowej, itp.).

Załączniki, poprzedzone ich spisem umieszczają się na końcu pracy, tj. po spisie literatury (lub/i spisach tabel i rysunków).

Praca powinna zawierać oświadczenie słuchacza o samodzielności przygotowania pracy końcowej oraz ewentualnej możliwości jej udostępniania według załączonego wzoru.

5. Wymagania edytorskie

5.1. Wymagania ogólne

Wymogi dotyczące edycji pracy końcowej:

- format arkusza papieru: A4 (druk jednostronny),
- czcionka: Times New Roman CE,
- wielkość czcionki podstawowej: 12 pkt,
- odstęp między wierszami: 1,5 wiersza,
- marginesy:
 - górny i dolny - po 2,5 cm,
 - lewy – 3,0 cm,
 - prawy – 1,5 cm,
- stosować justowanie (wyrównanie tekstu do obu marginesów),
- każdy akapit należy rozpoczynać wcięciem 1 cm,
- pracę należy pisać od początku do końca strony, starając się unikać wszelkich pustych miejsc na stronie,
- wszystkie strony pracy, począwszy od tytułowej, są uwzględniane w numeracji ciągłej, umieszczając numer strony na dole (pośrodku lub z prawej strony).

Pracę należy złożyć w dwóch egzemplarzach, przy czym drugi egzemplarz (do celów archiwalnych) powinien być wydrukowany dwustronnie, przedziurkowany wzdłuż lewego boku i związany tasiemką/szurkiem oraz złożony w foliowej koszulce.

5.2. Tytuły rozdziałów i podrozdziałów

Każdy główny rozdział rozpoczyna się od nowej strony. Tytuł rozdziału umieszcza się 120 pkt. (ok. 7 cm) od brzegu górnego marginesu. Pisz go pogrubioną czcionką (tzw. *Bold*) o rozmiarze 16 pkt. Po tytule daje się odstęp 14 pkt i rozpoczyna pisanie treści rozdziału.

Odpowiednie rozmiary i odległości dla tytułów podrozdziałów są następujące:

- podrozdział I rzędu: pogrubiona czcionka o rozmiarze 14 pkt, odstępy przed i po tytule – 14 pkt,
- podrozdział II rzędu: pogrubiona czcionka o rozmiarze 12 pkt, odstępy przed i po tytule – 12 pkt.

Tytuły wszystkich rozdziałów i podrozdziałów równamy do lewego marginesu. Po wszystkich tytułach nie stawia się kropek (dotyczy to także tytułów tabel i rysunków).

5.3. Materiały ilustracyjne

Praca, oprócz zwykłego tekstu, może zawierać tabele, rysunki, fotografie i wzory matematyczne.

Wszystkie tabele i rysunki umieszczone w pracy należy opatrzyć numerem i tytułem, tzn. w zwarty sposób określić zawartość tabeli lub treść rysunku. Do podpisów stosuje się czcionkę o rozmiarze 11 pkt. Pod tabelą lub tytułem rysunku podaje się źródło, stosując czcionkę 10 pkt. Tabele, rysunki oraz wzory numeruje się kolejno dla całej pracy.

5.3.1. Tabele

Nazwą tabela określa się zestawienie cyfrowe, słowno-cyfrowe lub słowne ujęte w ramki. Numer tabeli i jej tytuł umieszcza się nad nią. Źródło powinno być podane pod tabelą. Tabele i podpis centruje się, zachowując odstęp od tekstu (po 12 pkt przed i po tabeli). Tekst wewnątrz tabeli pisze się czcionką o rozmiarze 11 pkt lub mniejszą.

Wszystkie tabele zamieszczone w pracy powinny mieć jednolitą budowę. Przykład tabeli wraz z jej opisem przedstawiono w tabeli 1.

Tabela 1. Forma i struktura tabeli

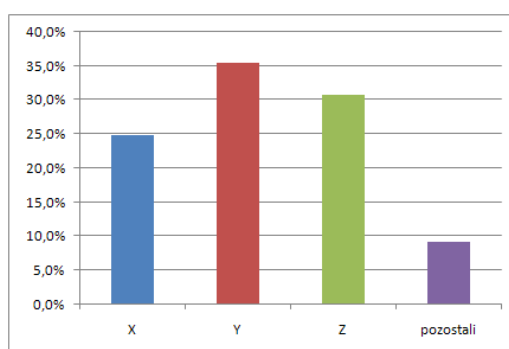
Tytuł kolumny	Wspólny tytuł kilku kolumn		
	Tytuł kolumny	Tytuł kolumny	Tytuł kolumny
		rubryki z danymi	

Źródło: [4, s. 116], lub opracowanie własne na podstawie [6, s. 23] lub opracowanie własne.

5.3.2. Rysunki

Pod pojęciem rysunku rozumie się każdą graficzną formę prezentacji informacji. Rysunkiem będzie np. fotografia, schemat blokowy, wykres, plan lub tzw. zrzut ekranu.

Numer rysunku i jego tytuł umieszcza się pod rysunkiem. Przykład rysunku z podpisem, źródłem i numerem przedstawiono na rys. 6.



Rys. 6. Diagram wyników popularności poszczególnych kandydatów
Źródło: opracowanie własne na podstawie badań ankietowych.

5.3.3. Wzory

Do pisania wzorów używa się edytora formuł matematycznych (w MS Word nazywa się on MS Equation).

Wzór centruje się, natomiast jego numer w nawiasach okrągłych równa się do prawej strony. Wzory są fragmentami zdań, w których występują, dlatego również do nich odnoszą się zasady interpunkcji. Tak więc, po wzorze stawia się kropkę, jeśli kończy on zdanie lub – w zależności od kontekstu – inny znak interpunkcji.

5.4. Literatura

W ostatnim rozdziale pracy zatytułowanym **Literatura** (tego rozdziału nie numeruje się) umieszcza się wykaz cytowanej literatury w kolejności alfabetycznej. Każdą pozycję numeruje się i opisuje zgodnie z wymogami bibliograficznymi (pełny opis bibliograficzny).

Źródła internetowe. Zawsze podając adres strony (pełny zapis) należy podać tytuł strony oraz dzień, miesiąc i rok, kiedy daną informację na danej stronie odczytano.

Przykład spisu wykorzystanej literatury podano poniżej:

Literatura

Wydawnictwa zwarte

- [1] Altkorn J., *Strategia marki*, PWE Warszawa 1999.
- [2] Bank J., *Zarządzanie przez jakość*, Gebethner & S-ka Warszawa 1996.
- [3] Cichoń Z., *Nowoczesne opakowalnictwo żywności*, Ossolineum, Wrocław-Warszawa-Kraków 1996.
- [4] Dobiegała-Korona B., *Kompozycja promocji*. CIM Warszawa 1997.
- [5] *Zarządzanie jakością*, Cz. 1. *Systemy jakości w organizacji*, red: W. Ładoński i K. Szołtysek, Wyd. AE Wrocław 2005.
- [6] *Zarządzanie jakością*, Cz. 3. *Metody kształtowania jakości w organizacji*, red: W. Ładoński i K. Szołtysek, Wyd. AE Wrocław 2008.

Czasopisma

- [7] *Automatyzacja procesu pakowania w worki zamykane klipse*, Przegląd Piekarski i Cukierniczy, 1999, nr 10.
- [8]
- [9] Imbs B., *Projektowanie opakowań*, Przemysł Spożywczy, 1999, nr 8.
- [10] Soltan A., *Światowa Organizacja Opakowań WPO – jej cele, struktura i formy działania*, Opakowanie, 1999, nr 12.

Akty prawne i normy

- [11] PN-EN ISO 9000:2001 *Systemy zarządzania jakością. Podstawy i terminologia*.
- [12] Ustawa z dnia 12 grudnia 2003 r. *o ogólnym bezpieczeństwie produktów*. Dz.U. 2003, nr 229, poz. 2275.
- [13] Ustawa z dnia 11 maja 2001 r. *o warunkach zdrowotnych żywności i żywienia*. Dz.U. 2001, nr 25, poz. 245.

Inne publikacje i materiały niepublikowane

- [14] Regulamin organizacyjny PWC „Kasia” w Opolu.
- [15] *Rynek słodczy w Polsce – raport styczeń 2009*. Materiały informacyjne.

Publikacje internetowe

- [16] [www.1](#). Regulamin organizacyjny PWSZ w Legnicy (data dostępu 12.05.2012)
- [17] [www.2](#). pkn.gov.pl (data dostępu 22.02.2012)

**PAŃSTWOWA WYŻSZA SZKOŁA ZAWODOWA
IM. WITELONA W LEGNICY**

WYDZIAŁ

STUDIA PODYPLOMOWE



TYTUŁ PRACY

JAN KOWALSKI

**Praca końcowa
napisana pod kierunkiem**

.....

Legnica (rok)

O Ś W I A D C Z E N I E

Oświadczam, że:

1. pracę niniejszą przygotowałem(am) samodzielnie; wszystkie dane, istotne myśli i sformułowania pochodzące z literatury (przytoczone dosłownie lub niedosłownie) są opatrzone odpowiednimi odsyłaczami; praca ta nie była w całości ani w części przez nikogo przedkładana do żadnej oceny i nie była publikowana;
2. wyrażam zgodę / nie wyrażam zgody* na udostępnianie mojej pracy końcowej.

Data

.....
(Czytelny podpis)

* - niepotrzebne skreślić